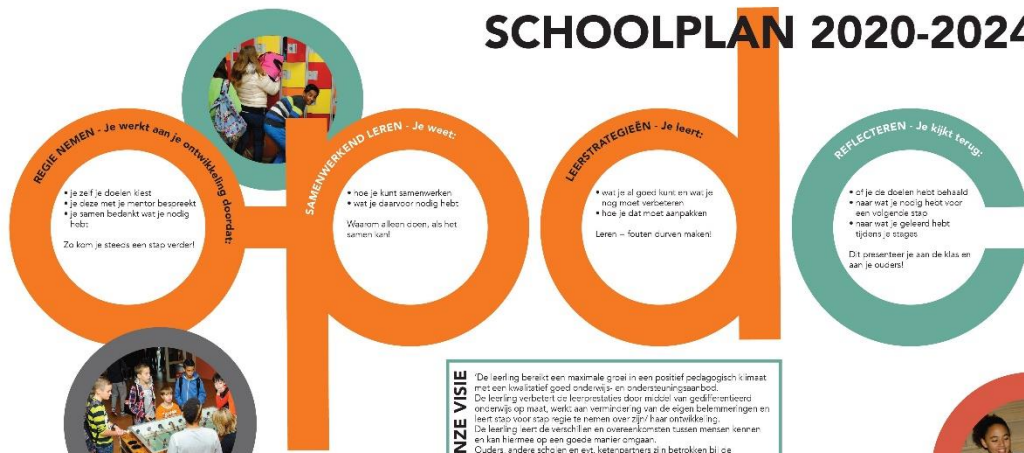


SCHOOLPLAN 2020-2024

almere



ONZE VISIE

De leerling bereikt een maximale graai in een positief pedagogisch klimaat met een kwalitatief goed onderwijs- en ondersteuningsaanbod. De leerling verbeterd en leerprestaties door middel van geïntegreerd onderwijs op maat, welke aan verrijking toe voegt de eigen belevenissen en leert stap voor stap regie te nemen over zijn/haar ontwikkeling. De leerling leert de verschillen en overeenkomsten tussen mensen kennen en kan hiermee op een goede manier omgaan. Ouders, andere scholen en evt. ketenpartners zijn betrokken bij de ontwikkeling van de leerling!

TUSSENSTAP

Het OPDC-Almere is een **tussenstap** van maximaal 2 jaar op weg naar het VO.

Onze school heeft:

- 125-150 leerlingen
- Klassen van 14-16 leerlingen
- 6-8 docenten per klas
- elke dag een start bij je mentor
- les op bbl, kbi of thlniveau
- veel contact met je ouders

WAARDEN OPDC-ALMERE

- **Tolerantie:** je mag zijn zoals je bent, iedereen respecteert anders
- **Rust:** als je rustig doet, ontstaat er een prettige sfeer
- **Persoonlijke groei:** iedereen leert en ontwikkelt zich op eigen aandachtspunten

Wij benaderen je positief. Je krijgt lessen in goed gedrag, complimenten en beloningen.

EXTRA ONDERSTEUNING

In het **OPP** staat waar je aan moet werken. Dit bereik je door:

- **extra les** in taal en rekenen
- **trainingen** om je belevenissen te verminderen
- **OPDC-uren** voor huiswerk of extra hulp
- ondersteuning van **jeugdhulp** in school
- een plek in de **KIASS**
- een plek in de **Maatwerkklas**

OVERSTAPPEN

Na één of twee jaar kun je **overstappen** naar:

- **VMBO**
- de **Maatwerk-klas** (en dan naar AlmereKans)
- **Praktijkonderwijs**
- **Voortgezet Speciaal Onderwijs**

Met jou, je ouders en de VO-school bespreken we welke vervolgstap bij jou past.



Je groeit op het OPDC-Almere!

Inhoudsopgave		pagina
Inleiding		3
1. Schoolbeschrijving		4
1.1 Kenmerken school		4
1.2 Kenmerken leerlingen		4
1.3 Kenmerken ouders		5
1.4 Aannamebeleid		5
1.5 Trends, ontwikkelingen en risico's		6
1.6 Strategische doelstellingen		6
1.7 Almeerkans		
2. School specifieke uitgangspunten		10
2.1 Visie en doel		10
2.2 Waarden		10
2.3 Schoolklimaat en veiligheid		10
2.4 Samenwerking met ouders en ketenpartners		11
3. Onderwijskundig beleid		12
3.1 Ontwikkelingsperspectiefplan en groepsplan		12
3.2 Referentieniveaus taal en rekenen		13
3.3 Volgen en analyse van vorderingen		14
3.4 Versterken en vergroten van de maatschappelijke participatie		14
3.5 Eigen kwaliteitsaspecten		15
3.6 Ambities voor de schoolplanperiode		15
4. Personeelsbeleid		17
4.1 Kenmerken medewerkers OPDC-Almere (inclusief Almeerkans)		17
4.2 Bevoegd en bekwaam		18
5. Stelsel van Kwaliteitszorg		19
5.1 Kwaliteitsmonitoring		19
5.2 Verantwoording		19
6. Financieel beleid		20
6.1 Begroting		20
6.2 Sponsoring		20
6.3 Monitoring van de financiën		20
7. Vierjarenplanning		21
8. Beleidsbijlagen en bronnen		24
8.1 Bronnen in volgorde van de tekst		24
8.2 Beleidsbijlagen in volgorde van de tekst		24

Inleiding

Voor u ligt het schoolplan van het OPDC-Almere 2020-2024.

Het OPDC-Almere valt onder het bevoegd gezag van de Stichting Leerlingenzorg Almere VO (SLA-VO), onderdeel van de coöperatie Passend Onderwijs Almere.

Het OPDC-Almere is in 2002 opgericht door het samenwerkingsverband VO en heeft zich ontwikkeld tot een Almeerse tussenvoorziening in het VO voor leerlingen die nog geen regulier onderwijs kunnen volgen. Het OPDC-Almere kent daartoe diverse arrangementen voor leerlingen van 12 tot 21 jaar.

Dit schoolplan beschrijft de uitgangspunten, doelstellingen en ambities die leiden tot kwalitatief goed en verantwoord onderwijs en ondersteuning. Het informeert u over ons onderwijskundig, kwaliteits- en personeelsbeleid en over de ontwikkeling die we in de komende schoolplanperiode (2020-2024) willen inzetten.


Dit schoolplan is een organisch document, waarvan de uitvoering is vertaald naar een meerjarenplanning die jaarlijks wordt geëvalueerd en geactualiseerd binnen de ontwikkelingen van de school, de veranderingen in het samenwerkingsverband VO en in de wetgeving.

Ouders worden op de hoogte gebracht van het huidige beleid via de Schoolgids OPDC-Almere die jaarlijks aan hen wordt uitgereikt. De schoolgids en belangrijkste beleidsstukken zijn ook te vinden op de website: www.opdc-almere.nl.

Dit schoolplan is vastgesteld door het bestuur en heeft instemming van de MR-p van het OPDC-Almere.

Carine Slots
Directeur OPDC-Almere
November 2019

Vaststelling en instemming

	OPDC-Almere Discuslaan 3 1318 EJ Almere 036-5327456 www.opdc-almere.nl	Postbus 50070 1305 AB Almere BRIN: 30 ZF (administratief)
Vaststelling directeur OPDC-Almere	Vaststelling directeur-bestuurder Passend Onderwijs Almere	Instemming voorzitter MR-p OPDC-Almere
d.d.	d.d.	d.d.
C. Slots	H. Vlug	P. van den Berg
Ondertekening	Ondertekening	Ondertekening

1. Schoolbeschrijving

1.1 Kenmerken school

Het OPDC-Almere biedt onderwijs en begeleiding aan leerlingen die het perspectief hebben om door te stromen naar regulier onderwijs, maar nog niet of niet meer toelaatbaar zijn in een grote reguliere voortgezet onderwijschool, wegens achterstanden op leren, schoolse vaardigheden en/ of sociaal-emotioneel gebied. De leerlingen staan ingeschreven op de VO-scholen. De VO-school maakt de keuze dat plaatsing op het OPDC-Almere voordeliger is om na het behalen van de door hen opgestelde doelen in het OPP door te stromen naar regulier onderwijs (VO of MBO).

Het OPDC-Almere kent een openbaar karakter, waar leerlingen vanuit allerlei overtuigingen geplaatst kunnen worden.

Het OPDC-Almere is als tussenvoorziening een arrangement van het Almeerse samenwerkingsverband VO en een onderdeel van het dekkend aanbod in Almere voor:

- leerlingen van de onderbouw VMBO (het OPDC-Almere, waaronder de arrangementen klASS, structuurbegeleiding en Maatwerkklas)
- leerlingen uit de bovenbouw VO en het MBO (Almeerkans en Opmaat) die een Entree-opleiding volgen en doorgeleid worden naar het MBO of naar duurzame arbeid.

1.1.2 Het OPDC-Almere in relatie tot het SWV VO en Passend Onderwijs Almere

De visie voor passend onderwijs in Almere staat omschreven in het ondersteuningsplan VO 2018-2022: 'Alle kinderen in Almere zijn succesvol op school'. In het Ondersteuningsplan VO staat beschreven dat dit vraagt om een goede ondersteuningsstructuur binnen het regulier voortgezet onderwijs en een dekkend aanbod aan arrangementen en speciale voorzieningen.

Het OPDC-Almere stemt in overleg met het samenwerkingsverband VO haar arrangementen af. Hiermee vervult zij een rol in het dekkend aanbod binnen de stad.

De gemeente Almere is sinds 2004 partner in Almeerkans, waarin een co-creatie is tussen het OPDC-Almere, Mind at Work en de gemeente om voortijdig schooluitval tegen te gaan. Almeerkans is sinds 2017 opgenomen in het OOGO van de gemeente Almere met Passend Onderwijs Almere.

Sinds 2016 wordt ook intensief met de gemeente Almere samengewerkt middels het Onderwijs Jeugdzorg Arrangement (OJA), waarin de jeugdzorgpartner Triade Vitree ingebed is in de ondersteuningsstructuur van het OPDC-Almere.

1.2 Kenmerken leerlingen

Het OPDC-Almere heeft een aanbod voor leerlingen op bbl-, kbl- en tl-niveau die het perspectief hebben om een VMBO-diploma te behalen en een ondersteuningsbehoefte hebben die het regulier VO niet kan bedienen. Alle leerlingen op het OPDC-Almere hebben een orthopedagogische en/of orthodidactische benadering nodig. Het zijn leerlingen van 12-15 jaar, die te kwetsbaar zijn voor een grote VO-school, omdat zij ondersteuning nodig hebben bij een of meerdere aspecten:

- maken en houden van vrienden, het oplossen van conflicten, het opkomen voor zichzelf op een goede manier;
- leren concentreren, leren zelfstandig werken en samenwerken, leren controleren en verbeteren van hun werk, leren van fouten, omgaan met uitgestelde aandacht;
- naleven van de gedragsverwachtingen en schoolafspraken;
- leren functioneren binnen een instabiele thuissituatie of leren omgaan met hun belemmeringen.

Om tot leren te komen hebben leerlingen op het OPDC-Almere ook een aanbod nodig op hun sociaal emotionele ontwikkeling en in de schoolse voorwaarden. Onderzoek naar de ondersteuningsbehoefte levert op dat de leerlingen een extra ondersteuningsbehoefte hebben op onderstaande aspecten. Op deze aspecten wordt op het OPDC-Almere een aanbod gedaan. Uit de ondersteuningsbehoefte wordt ook duidelijk dat de begeleiding uit het

OJA noodzakelijk is voor deze doelgroep om in een korte duur maximale opbrengsten te kunnen verwezenlijken.

Tabel 1. Ondersteuningsbehoefte leerlingen

Ondersteuningsbehoefte sociaal emotioneel	%	Ondersteuningsbehoefte didactisch	%
Taakgericht werken	84	Inzichtelijk rekenen	66
Concentratie	76	Spelling	61
Sociale vaardigheden	76	Begrijpend lezen	59
Structuur	70	Technisch lezen	40
Consequente aanpak	66	Dyslexie	11
Zelfvertrouwen	48	Faalangst	7
Plannen	38	Taalontwikkeling	2
Emotie-regulatie	33		
Extra instructie	31		

(bron: analyse OPP's 2018-2019 leerjaar 1)

1.3 Kenmerken ouders

Ouders/ verzorgers leveren een belangrijke bijdrage aan het schoolsucces van hun kind. Het OPDC-Almere betreft ouders vanaf de start bij de ondersteuning van hun kind door veelvuldig contact en hen te betrekken bij de te behalen doelen van hun kind.

In Almere groeit 12,3% van de kinderen op in een éénoudergezin. Op het OPDC-Almere heeft ruim 40% van de leerlingen te maken gehad met een scheiding. Bij een groot deel daarvan is het gezag belegd bij één van de ouders.

In Almere heeft 15% van de bewoners een laag inkomen. Op het OPDC-Almere wordt een ouderbijdrage gevraagd van €115,=. Deze wordt met name ingezet voor de uitjes in de introductieweek en de klassenavond. Verder wordt hieruit een deel van de extra activiteiten op gebied van sport en cultuureducatie bekostigd. Jaarlijks vraagt 19% van de ouders kwijtschelding van de ouderbijdrage aan. Daarnaast betaalt 14% alleen de bijdrage voor de uitjes in de introductieweken. 6% van de ouders reageert niet na herhaaldelijk contact (peildatum oktober 2019). Dit betekent dat 39% van de ouders niet of gedeeltelijk in staat is om de ouderbijdrage te betalen.

Ouders kunnen worden ondersteund bij de aanvraag van het sport- of cultuurfonds. Jaarlijks behaalt gemiddeld 5% van de leerlingen hierdoor alsnog hun zwemdiploma.

Onderstaande kenmerken zijn afkomstig uit de vastgestelde ontwikkelingsperspectiefplannen van leerjaar 1 uit schooljaar 18-19. De kenmerken van de ouders van leerjaar 2 uit schooljaar 18-19 wijken daarvan nauwelijks af.

Tabel 2. Kenmerken ouders

Gezaghebbenden	aantal	%
Ouders	36	57
Co-ouderschap	8	13
Moeder	16	25,5
Vader	1	1,5
Voogd	2	3
Totaal aantal leerlingen	63	

(bron: analyse OPP's 2018-2019 leerjaar 1)

1.4 Aannamebeleid

1.4.1 OPDC-Almere: de onderbouw

De leerlingen worden ingeschreven op een VO-school. Deze heeft de zorgplicht. Deze stelt in een op overeenstemming gericht overleg (OOGO) met leerling, ouders/verzorgers en het OPDC-Almere de ondersteuningsbehoefte en de doelen vast die tijdens de plaatsing op het OPDC-Almere bereikt dienen te worden. Dit wordt door het VO vastgelegd in een

ontwikkelingsperspectiefplan (OPP) met doelen en uitstroomperspectief. Op basis van advies van PO, VO of op leerlingenkenmerken wordt een leerling in het basisarrangement, basisarrangement met structuurbegeleiding of in de klASS geplaatst.

Het OPDC-Almere is door het VO gemandateerd voor het bespreken, ondertekenen en evalueren van het OPP met ouders/ verzorgers en de leerling. De VO-school wordt betrokken als het uitstroomperspectief verandert of als de leerling de overstap naar het VO gaat maken.

1.4.2 Maatwerkklas

In de Maatwerkklas worden leerlingen geplaatst met als perspectief doorstromen naar Almeerks. Om te kunnen doorstromen moeten zij in het schooljaar van aanname 15 jaar worden. De leerling wordt besproken binnen de ondersteuningsstructuur van de VO-school, het dossier wordt gescreend door de zorgcoördinator;. Vervolgens vindt er een intake en kennismakingsgesprek plaats met de zorgcoördinator, docent, de consulent van Mind at Work en de school van inschrijving, waarin doelen worden opgesteld voor het persoonlijk ontwikkelingsplan (POP). De school van inschrijving blijft betrokken bij de evaluaties van het POP, als de leerling doorstroomt naar Almeerks en als het uitstroomperspectief verandert.

1.5 Trends, ontwikkelingen en risico's

Het OPDC-Almere werkt deze schoolplanperiode het eigenaarschap van de leerlingen verder uit, zodat leerlingen zich meer betrokken voelen bij hun ontwikkeling en duidelijker weten aan welke punten zij nog moeten werken om steeds een stap verder te komen.

Binnen Passend Onderwijs Almere is per januari 2016 besloten dat er voor OPDC-leerlingen geen LWOO-indicatie meer wordt aangevraagd. Dit betekent dat VO-scholen voor leerlingen die doorstromen geen extra financiering krijgen. De ondersteuningsbehoefte van deze leerlingen is natuurlijk niet geheel verdwenen na 2 jaar.

Met het VO is besproken in 2017 dat het wenselijk is voor een goede transfer van het OPDC-Almere naar het VO dat de leerlingen opgevangen worden in een arrangement op de VO-school, waarin extra begeleiding wordt geboden en er meer contact is met de leerlingen om knelpunten snel te signaleren. Dit is ingezet op de VO-scholen en blijft een terugkerend agendapunt binnen de klankbordgroepvergadering (functionarissen VO met ondersteuning in portefeuille, voorgezeten door Passend Onderwijs Almere).

De specifieke doelgroep van het OPDC-Almere vraagt een specifieke affiniteit en kwaliteit van een onderwijsgevende. Deze wordt vaak gezien bij docenten uit het basisonderwijs waar de pedagogische invalshoek meer op de voorgrond staat. Bovendien zijn pabo-docenten geschoold in een breder curriculum en zijn niet alleen gericht op één vak. Het OPDC-Almere heeft altijd gestreefd naar een mix van docenten met een pabo-bevoegdheid en een tweedegraads bevoegdheid.

Door de veranderde wetgeving van het LWOO en de Opting-out maatregel die Almere hanteert, mag het OPDC-Almere wettelijk gezien niet langer pabo-bevoegde leerkrachten inzetten. Voordien mochten leerkrachten met een pabo-bevoegdheid (behaald vóór 2006) in het VMBO-LWOO en praktijkonderwijs lesgeven op Nederlands, Engels, wiskunde, geschiedenis, aardrijkskunde, biologie, verzorging, muziek, handvaardigheid en tekenen. Het OPDC-Almere is van mening dat binnen de school, maar zeker ook binnen de arrangementen klASS, Maatwerkklas en Almeerks waar meerdere vakken gegeven worden door één docent, een pabo-opgeleide docent passend is om de leerlingen te bieden wat zij nodig hebben.

Het alleen mogen aantrekken van tweedegraads opgeleide docenten heeft een negatief effect ten aanzien van werving van nieuw personeel met sterke pedagogische kwaliteiten in deze tijden van krapte op de arbeidsmarkt. Het vraagt om een stedelijke of zelfs landelijke benadering en onderzoek naar de mogelijkheden.

Daarnaast heeft het OPDC-Almere relatief veel docenten met een bevoegdheid lichamelijke oefening in dienst. Zij hebben hun klassenmanagement en pedagogische kwaliteiten op orde

en worden naar sport ook ingezet voor andere vakken, zoals biologie of wiskunde. Dit is voor de leerlingen prettig, omdat zij minder docenten nodig hebben.

In 2015 is de Jeugdwet van kracht geworden, waarin gemeenten verantwoordelijk zijn voor de (geïndiceerde) jeugdzorg. Deze wet heeft als uitgangspunten: preventie, uitgaan van eigenaarschap, integrale hulp (één gezin- één plan- één regisseur), meer regelruimte voor de professionals en voorkomen van lange wachttijden.

In een pilot met de Jeugdhulporganisatie Triade Vitree is in 2015 een ambulante jeugdhulpverlener voor twee dagen aangetrokken om begeleiding en naschoolse dagbehandeling te verzorgen in het OPDC-Almere. Dit werd tot dan toe op een andere locatie verzorgd, waardoor leerlingen tussen school en jeugdhulp moesten reizen en soms niet aankwamen.

De pilot is vanaf 2016 meer structureel vormgegeven in samenwerking met de gemeente Almere met inzet vanuit het Jeugdhulpbudget onder de naam Onderwijs Jeugdhulp Arrangement (OJA). Nog vier andere stedelijke voorzieningen werken op deze manier. De gemeente voert inhoudelijk overleg, monitort de resultaten en de financiën met de deelnemende scholen en hun jeugdhulppartners.

De gemeente Almere, Mind at Work en het OPDC-Almere werken sinds 2004 samen in het traject Almeerkans om voortijdig schoolverlaters een kans op een startkwalificatie te bieden. Vanaf 2015 is dit traject omgevormd in een Entree-opleiding. Er wordt subsidie verstrekt door de gemeente Almere en de overige inkomsten worden door de VO-scholen en het samenwerkingsverband-VO verstrekt.

Sinds 2017 worden gesprekken gevoerd met de gemeente om de subsidie te indexeren, zodat de bijdrage vanuit de gemeente meegroeit met stijging van de kosten. Tot op heden heeft dit geen resultaat opgeleverd, waardoor de kwaliteit onder druk staat en het resultaat kan zijn dat minder leerlingen kunnen doorstromen naar het MBO of duurzame arbeid of zelfs voortijdig zullen uitvallen omdat de noodzakelijke begeleiding niet kan worden geboden.

De inspectie voor het onderwijs heeft in 2017 haar toezicht op een andere manier vormgegeven. In plaats van een waarderingskader wordt er gewerkt met een onderzoekskader waarin waarborgen en stimuleren centraal staan.

In april-juli 2018 is het samenwerkingsverband VO, waaronder het OPDC-Almere bezocht door de inspectie. Het oordeel van de inspectie is dat de kwaliteit van het OPDC-Almere voldoende is op de onderzochte gebieden: Zicht op ontwikkeling en begeleiding; Didactisch handelen; Samenwerking; Veiligheid en Kwaliteitszorg. De inspectie ziet dat de toeleiding tot het OPDC-Almere goed beschreven staat, dat de VO-scholen op een goede manier zijn betrokken bij in- en uitstroom. Er is een goede pedagogische relatie tussen docenten en leerlingen. Wat betreft het didactisch handelen ziet de inspectie dat docenten zich inzetten om leerlingen plezier in leren te ervaren, door gedifferentieerd aanbieden van uitleg, opdrachten en toetsen. Het OPDC-Almere betreft ook de PO-scholen en de ketenpartners. De inspectie waardeert het proces om de veiligheid te monitoren en te bespreken met belanghebbenden als positief, daarmee voldoet het OPDC-Almere aan de eisen van de Wet op VO. De kwaliteitszorg is op orde en de school beschikt over goede instrumenten om de kwaliteit te kunnen meten gedurende de periode dat de leerling op het OPDC-Almere zit, als ook de diplomaresultaten. De aandachtspunten (betere evaluatie van het OPP; aanscherping van de groepsplannen; gerealiseerde onderwijstijd en de inspanning om bevoegde docenten aan het OPDC-Almere te verbinden) zijn opgenomen in de meerjarenplanning of besproken met het bestuur en het samenwerkingsverband-VO.

1.6 Strategische doelstellingen

De strategische doelstelling van het OPDC-Almere en Almeerkans sluit aan op het Ondersteuningsplan VO (2018-2022). Als tussenvoorziening en onderdeel van het dekkend aanbod in Almere wordt geanticipeerd en gereageerd op ontwikkelingen. Dit vraagt om onderzoek in en afstemming met de omgeving, om met elkaar te leren en aanpassingen te

doen die leiden tot verbetering van de kwaliteit, innovatie en evt. uitbreiding of aanpassing van het aanbod. Onder omgeving wordt verstaan: bestuur, wet- en regelgeving, samenwerkingsverband-VO, ouders, maatschappelijke omgeving en relevante ketenpartners.

Daarnaast is binnen de coöperatie Passend Onderwijs afgesproken dat het OPDC-Almere aansluit bij de ambitie en principes van het bestuur, beschreven in het Koersplan Onderwijs voor Stichting Almere Speciaal (2018-2022):

De ambitie is 'streven naar een hoger niveau van de organisatie in het versterken en vergroten van de sociale maatschappelijke participatie van leerlingen met extra ondersteuningsbehoeften in het onderwijs. Leidende principes zijn:

1. De basis is en blijft op orde.
2. Wij blinken uit in pedagogisch en didactisch handelen.
3. Onze organisatie stelt samen leren voorop.
4. Wij meten waar we waarde aan kunnen hechten.
5. Wat goed werkt bij een ander, werkt ook goed bij ons en vice versa.'

De principes uit het Koersplan zijn terug te vinden in ons onderwijskundig beleid, personeels- en kwaliteitsbeleid.

1.7 Almeerkans

Almeerkans heeft een aanbod voor VO-leerlingen en MBO-leerlingen van 15 tot gemiddeld 21 jaar in Almere die het onderwijs dreigen te verlaten zonder dat ze een VO-diploma behalen of opgaan voor een startkwalificatie. Om het mogelijk te maken dat zij deze kwalificaties alsnog behalen, wordt via Almeerkans een Entree-opleiding aangeboden met een combinatie van stage, begeleiding en onderwijs. Gezien de problematiek binnen en buiten de school en op andere levensgebieden is ondersteuning op school niet meer voldoende. Zij hebben ondersteuning nodig bij een of meerdere aspecten:

- het oplossen van conflicten, het opkomen voor zichzelf op een goede manier;
- leren concentreren, leren zelfstandig werken en samenwerken, leren controleren en verbeteren van hun werk, leren van fouten;
- naleven van de gedagsverwachtingen en schoolafspraken; aannemen van een schoolse en lerende houding, leren omgaan met hun belemmering.

Om weer de motivatie te vinden of om op zo'n manier met hun belemmering om te leren gaan dat zij weer door kunnen naar vervolgonderwijs of duurzame arbeid, wordt de leerling eerst een half jaar 'uit de schoolse setting gehaald'. In deze periode wordt na intake en onderzoek sociale competentietraining, stage en begeleiding van consulent en/ of psycholoog ingezet. Na dit traject wordt bekeken of het haalbaar is om door te stromen naar onderwijs. In het jaar dat daarop volgt wordt onderwijs gecombineerd met stage toelidend naar een Entree-diploma of plaatsing op een duurzame arbeidsplek.

De leerlingen die via het MBO instromen volgen een traject van een jaar en slaan het eerste half jaar over. De training wordt toegevoegd aan het onderwijsaanbod op school. Er wordt samengewerkt met het MBO College Flevoland voor een doorlopende leer- en ontwikkelingslijn. De VO-leerlingen doen op het MBO College examen als extraneus.

Almeerkans werkt met aspecten uit het sociaal competentiemodel. Op basis van de waarden: Veilig, Samen, Ontwikkeling zijn er verwachtingen opgesteld. Deze zijn zichtbaar in alle ruimten waar leerlingen zijn. Docenten bespreken de waarden en verwachtingen in hun lessen en bekrachtigen de leerlingen waar mogelijk of gaan het gesprek aan als leerlingen zich niet aan de verwachtingen houden. De docenten stemmen de aanpak van de leerlingen af met de consulenten of de psycholoog en/ of coördinator van Mind at Work in leerlingbesprekingen. Interventies in de psychosociale begeleiding worden door consulenten en de psycholoog van Mind at Work ingezet.

1.7.1 Kenmerken leerlingen

Sinds 2004 (de start van Almerkans) is de doelgroep veranderd. Uit onderstaande tabel blijkt dat meer dan 50% van de leerlingen kampt met psychische problematiek en extra ondersteuning ontvangt via Jeugdhulp en Jeugdreclassering. Mind at Work doet een aanbod in de ondersteuning op psychische en sociaal emotionele problematiek.

Tabel 3. Ondersteuning Almerkansleerlingen 2017

Ondersteuning	%
Psychische problematiek	55%
Jeugdhulp	51%
Justitie	23%
Overlap justitie en jeugdhulp	15%

(bron: analyse intakes 2017, Mind at Work)

1.7.2 Aannamebeleid Almerkans

De leerlingen zijn ingeschreven op een VO-school. Deze heeft de zorgplicht. Via het ZAT van de VO-school worden zij aangemeld bij Mind at Work. Contra-indicaties zijn: VSO-ondersteuningsbehoefte of drank- en drugsverslaving. Na dossierscreening vindt er een intake en onderzoek plaats bij Mind at Work, waar de doelen voor de sociale competentietraining, de begeleiding en de stage uit voort vloeien. Deze doelen worden in een persoonlijk ontwikkelingsplan (POP) opgenomen, waarvan de leerling eigenaar is: hij/ zij heeft een actieve rol in de evaluatie van de doelen en het formuleren van de doelen voor de nieuwe periode en presenteert deze in de popgesprekken aan ouders, mentor en coach. Hierin wordt ook de ontwikkeling besproken. Er wordt middels rapportages terug gekoppeld naar de VO-school. De VO-school wordt betrokken als het uitstroomperspectief (MBO) verandert.

1.7.3 Toezichtkader MBO

Almerkans is een Entree-opleiding en valt daarmee onder het toezichtkader MBO. Een uitgebreide beschrijving is te vinden in bijlage 1. Almerkans, Beschrijving en urenverantwoording, juni 2018.

Hiermee valt Almerkans buiten de beschrijving van de overige hoofdstukken, met uitzondering van hoofdstuk 4 (Personeelsbeleid).

2. School specifieke uitgangspunten

2.1 Visie en doel

Visie: 'De leerling bereikt een maximale groei in een positief pedagogisch klimaat met een kwalitatief goed onderwijs- en ondersteuningsaanbod. De leerling verbetert de leerprestaties door middel van gedifferentieerd onderwijs op maat, werkt aan vermindering van de eigen belemmeringen en leert stap voor stap regie te nemen over zijn/ haar ontwikkeling. De leerling leert de verschillen en overeenkomsten tussen mensen kennen en kan hiermee op een goede manier omgaan. Ouders, andere scholen en evt. ketenpartners zijn betrokken bij de ontwikkeling van de leerling'.

Het doel van het OPDC-Almere is: leerlingen kunnen middels kwalitatief goed onderwijs en ondersteuning, vastgelegd en geëvalueerd in het ontwikkelingsperspectiefplan (OPDC-Almere) of persoonlijk ontwikkelingsplan (Almeerkans) overstappen naar een andere onderwijsplek, zodat ze een startkwalificatie kunnen behalen.

2.2 Waarden

De waarden van het OPDC-Almere hebben vorm gekregen in het team. Ze zijn zichtbaar in alle ruimten en worden aan de leerlingen uitgelegd. De waarden zijn: Tolerantie, Rust en Persoonlijke groei.

2.3 Schoolklimaat en veiligheid

Het OPDC-Almere heeft een doelgroep die gebaat is bij relatie, veiligheid, structuur en rust. De mentoren en docenten investeren in de relatie met de leerlingen door veel persoonlijk contact, door te luisteren naar de leerlingen en hen serieus te nemen. De dagindeling en de lestijden zijn op iedere dag hetzelfde. De school is warm en overzichtelijk ingericht.

Veiligheid, structuur en rust wordt verkregen doordat alle medewerkers werken volgens het handelingskader van SW-PBS. Op basis van de waarden zijn er gedragsverwachtingen opgesteld voor alle ruimten. Deze verwachtingen zijn visueel zichtbaar in iedere ruimte en worden volgens een jaarplanning aan de leerlingen geleerd. Docenten benoemen de waarden en verwachtingen in de les en vervolgens worden leerlingen bekrachtigd of mild gesanctioneerd. Medewerkers zijn eenduidig in wat zij van leerlingen verwachten. Zij dragen uit in woord en gebaar dat iedereen anders is en een ander aanbod nodig heeft. Dit maakt de leeromgeving veilig en voorspelbaar voor leerlingen en geeft hen daarmee een kans om tot leren te komen.

Er worden data verzameld (registraties van de beloningen en van de interventies die in de klas of daarbuiten worden ingezet). Mentoren stellen wekelijks en maandelijks doelen met hun klas hoeveel registraties zij maximaal gaan halen. Als het doel wordt behaald, wordt dit gevierd. Wekelijks worden beloningen ingezet op het aantal tokens dat leerlingen of klassen behalen. Data worden maandelijks besproken in het PBS-team, waar interventies bedacht worden op leerling-, klas- of schoolniveau. Daarnaast worden individuele leerlingen ook besproken en gemonitord in het Zorgteam. Resultaten en/of acties vanuit het PBS-team worden doorgezet naar het team (zie bijlage 2, Borgingsdocument PBS, juni 2018).

Sinds 2016 heeft het OPDC-Almere een Onderwijs Jeugdzorg Arrangement (OJA) met jeugdhulpaanbieder Triade Vitree, dat ingebed is in de ondersteuningsstructuur van de school

Dagelijks zijn er meerdere ambulante jeugdmedewerkers die hun werkplek hebben in de school. De stap naar jeugdhulp voor leerlingen en ouders en de samenwerking rondom een leerling is eenvoudiger af te stemmen nu Triade Vitree de werkzaamheden vanuit het schoolgebouw van het OPDC-Almere uitvoert. De inzet van Triade Vitree is zowel preventief (groepstrainingen) als curatief (bv. naschoolse dagbehandeling of IPT). Door de preventieve inzet worden doelen door de leerlingen eerder behaald en wordt duurdere jeugdhulp voorkomen. Sinds het OJA én de certificering voor SW-PBS zijn de uitstroomresultaten naar regulier VO omhoog gegaan.

Het OPDC-Almere heeft een Sociaal Veiligheidsbeleid om de veiligheid van leerlingen en medewerkers te waarborgen. Hierin is het handelingskader voor de medewerkers opgenomen, het anti-pestbeleid en een stappenplan hoe te acteren bij agressief of onveilig gedrag. Ook staan de vertrouwenspersoon, de meldcode en de klachtenregelingen beschreven. Het protocol medicatieverstrekking en medisch handelen uit november 2017 is hierin opgenomen (zie bijlage 3, Sociaal Veiligheidsplan OPDC-Almere, versie september 2019).

2.4 Samenwerking met ouders en ketenpartners

Om het 'een kind- een plan'-idee uit te kunnen voeren is samenwerking met ouders en de ketenpartners een voorwaarde. Ouders worden actief betrokken bij de ontwikkeling van hun kind en denken mee in de doelen die hun kind moeten behalen. Het schooljaar start met een gesprek tussen mentor en ouders hoe het contact vorm gegeven wordt dat jaar. Frequent contact met ouders levert op dat de leerling goed in beeld is en ouders en school op een lijn zitten. Mentoren hebben korte lijnen met ouders, geven aan wanneer het goed gaat en vragen hen mee te denken in oplossingen bij incidenten of wat zij in de thuissituatie kunnen inzetten.

Triade Vitree is binnen het OJA de vaste ketenpartner waarmee samengewerkt wordt. Daarnaast zijn jeugdpolitie, GGD, GGZ (Fornhese en de Waag), leerplicht en het wijkteam betrokken in het Zorgadviesteam en worden aanvullende zorgarrangementen ingezet waar nodig.

3. Onderwijskundig beleid OPDC-Almere

Uit de ondersteuningsbehoeften van de leerlingen (zie tabel 1, pagina 5) blijkt dat leerlingen zowel op het onderwijskundig als op sociaal-emotioneel niveau een aanbod nodig hebben. Docenten hebben een gemeenschappelijk handelingskader, gebaseerd op de zelf-determinatie theorie (Ryan & Deci, 2000) die uitgaat van de psychologische basisbehoeften relatie, competentie en autonomie. Doordat leerlingen veiligheid ervaren door de band met de docent (relatie), het gevoel krijgen dat ze het aankunnen (competentie) en zelf verantwoordelijkheid en controle hebben (autonomie) wordt de wil om zich te ontwikkelen vergroot.

Daarnaast wordt uitgegaan van de 'growth mindset' theorie van Dweck (2007). Docenten leren de leerlingen dat hun intelligentie gestimuleerd wordt door te oefenen en te leren van fouten en stimuleren en complimenteren op het leerproces in plaats van op intelligentie. Docenten laten zien, door het geven van feed up, feedback en feed forward, te geloven in de ontwikkeling van de leerlingen en werken daarmee aan de competentie.

Het OPDC-Almere werkt met het drie lagenmodel (Golly & Sprague, 2013). Een basisaanbod voor alle leerlingen (groene laag), een tijdelijk extra aanbod (gele laag) en een langduriger intensief aanbod (rode laag). De gele en rode laag zijn de extra ondersteuning en verschillen in zwaarte. Het aanbod staat beschreven in het Schoolondersteuningsprofiel. (zie bijlage 4, Schoolondersteuningsprofiel, december 2023).

Leerlingen op het OPDC-Almere krijgen naast het VMBO-aanbod (aanbod op niveau van de Basis Beroepsgerichte Leerweg- BBL, Kader Beroepsgerichte Leerweg- KBL of Theoretische Leerweg- TL), extra taal en rekenen én een aanbod op sociaal-emotioneel gebied. Het aanbod is erop gericht dat de leerling succesvol kan overstappen naar regulier onderwijs of een ander passend onderwijs traject.

De leerstof is gebaseerd op de kerndoelen, sluit aan bij de andere VMBO-scholen en is gericht op een ononderbroken ontwikkelingslijn.

De vakken worden in leergebieden aangeboden om de samenhang tussen de vakken te vergroten en het aantal docenten voor een klas te verkleinen. De doorgaande leerlijn wordt drie maal per jaar binnen elk leergebied afgestemd en eventueel aangepast.

Het OPDC-Almere werkt met een cyclus waarin de ondersteuningsbehoeften van de leerling en de groep centraal staan. De ondersteuningsbehoeften worden vertaald in concrete doelen in een groepsplan. De docenten stemmen af op de leerlingen en maken het aanbod zo passend mogelijk.

De benadering van de leerlingen is positief, de docent heeft hoge verwachtingen en begeleidt de leerling stap voor stap naar een hoger beheersingsniveau. Orthopedagoog en zorgcoördinator ondersteunen de docent middels groepsbezoeken, zorgteambesprekingen en rapportvergaderingen.

Ouders worden betrokken bij vaststellen en evaluatie van de ontwikkeling van hun kind. Dit zijn de uitgangspunten van handelingsgericht werken en worden hieronder verder uitgewerkt.

Jaarlijks wordt met het docententeam besloten waar de focus op komt te liggen in het onderwijs- en ondersteuningsaanbod op basis van evaluatie van het voorgaande jaar. De focus wordt vertaald in een aantal pijlers, die uitgewerkt worden door de schoolleiding, leergebieden en ontwikkelgroepen. De uitwerking is opgenomen in de vierjarenplanning (zie hoofdstuk 7).

3.1 Ontwikkelingsperspectiefplan (OPP) en groepsplan

Iedere leerling heeft een OPP met een uitstroombestemming, uitstroomniveau en een handelingsdeel dat besproken is in een Op Overeenstemmings Gericht Overleg (OOGO) met de school van inschrijving, ouders, leerling en het OPDC-Almere. De te behalen lange termijn doelen (namelijk doelen die behaald dienen te worden om te kunnen overstappen

naar de VO-school van inschrijving) worden hierin besproken en vastgesteld. Deze doelen zijn zowel op onderwijsinhoudelijk als op sociaal emotioneel gebied. De mentor vertaalt de doelen met de leerlingen naar korte termijn doelen. Middels een groepsplan worden de doelen van de leerlingen gedeeld met de overige docenten. Monitoring en bijstelling vindt plaats bij de mentor (coachingsgesprekken over de doelen uit het OPP), bij de docent (diagnostische gesprekken bij onvoldoende beheersing van het vak of vaardigheid), bij alle lesgevers in de rapportvergadering en met de mentor in het Zorgteam (op individueel niveau dat leidt tot bijstelling van de doelen in het OPP en op groepsniveau dat leidt tot aanpassing van het groepsplan). Monitoring of de leerlingen hun doelen uit het OPP hebben behaald vindt ook plaats op schoolniveau. Hiervoor zijn normen opgesteld.

Tabel 4. Gestelde norm voor de uitstroombestemming

Schooljaar	Norm uitstroombestemming	Resultaat	Norm behalen diploma	Resultaat
2017-2018	75% naar regulier VO	78,5%	70% VMBO-diploma	88%
2018-2019	80% naar regulier VO	82%	75% VMBO-diploma	91%
2019-2020	80% naar regulier VO	79%	80% VMBO-diploma	86,4%
2020-2021	80% naar regulier VO	82%	85% VMBO-diploma	81,9%
2021-2022	Bestendigen norm	82%	Bestendigen norm	Beschikbaar in juli 2024

De uitstroornorm wordt in bovenstaande schooljaren behaald, in 2019-2020 op 1% na. Met de VO-scholen is besproken dat doorstroom naar Praktijkonderwijs en Almeerks ook onder regulier valt, omdat dit reguliere trajecten zijn.

De norm voor het behalen van het VMBO-diploma (via regulier VMBO of Entree) daalt. Dit is te verklaren doordat er meer leerlingen met twijfel of zij het niveau of hun doelen kunnen behalen bij het OPDC-Almere worden geplaatst. De norm zal wellicht moeten worden bijgesteld.

3.2 Referentieniveaus taal en rekenen

De meeste leerlingen die starten op het OPDC-Almere hebben een leerachterstand op taal en/ of rekenen en beheersen niveau 1F niet (wet Referentieniveaus Nederlandse taal en rekenen, 2010), dat zij aan het einde van de basisschool behaald zouden moeten hebben. De overheid stelt tot nu toe geen eisen aan het resultaat behaald op de rekentoets behorende bij het eindexamen in het VO. Het OPDC-Almere blijft inzetten op extra taal en rekenen om de belemmeringen van de leerlingen te verminderen.

Taal

Tijdens de lessen Nederlands worden de onderdelen van het domein taal (mondelijke taalvaardigheid, leesvaardigheid, schrijfvaardigheid en begrippenlijst en taalverzorging) aangeboden. Daarnaast wordt extra aandacht besteed aan begrijpend lezen en spelling (zie tabel 1). De leerlingen werken op hun eigen niveau aan de diverse spellingscategorïeën en de werkwoordspelling wordt klassikaal aangeboden. Met begrijpend lezen komen de verschillende leesstrategieën aan bod met de methode Nieuwsbegrip.

Docenten die de zaakvakken geven, hanteren deze strategieën ook bij het lezen van de teksten in de zaakvakboeken. Ook is schoolbreed afgesproken dat bij de zaakvakken en de talen dezelfde formats gehanteerd worden voor het maken van een boekverslag, filmverslag, onderzoeksverslag en werkstuk.

De woordenschat wordt vergroot middels het Posterproject voor voortgezet onderwijs. De schooltaalwoorden staan hierbij centraal. De kracht is dat de mentor iedere dag twee woorden in de context aanbiedt en dat deze woorden terugkomen in de andere lessen.

Rekenen

Vanaf schooljaar 2016-2017 wordt rekenen door de wiskundeleraar aangeboden. Er wordt aandacht besteed aan de inhoud van de vier domeinen: getallen, verhoudingen, meten en meetkunde en verbanden. In 2018 is een leerlijn opgesteld aan de hand van een nieuwe methode (Deviant) die een meer individueel aanbod combineert met ICT-oefeningen en alle onderdelen digitaal toetst. Leerlingen krijgen hierdoor een aanbod op maat. De eerste Cito-resultaten voor rekenen geven aan dat met name de BBL-leerlingen een hogere opbrengst behalen dan voorheen.

3.3 Volgen en analyse van vorderingen

Uitgangspunt is dat iedere leerling de basis van het aanbod beheerst en dat onvoldoende resultaten niet bijdragen aan een 'growth mindset' van de leerling. Monitoring van de vorderingen vindt plaats middels toetsing per leergebied en methode-onafhankelijke toetsing (Cito). Bij onvoldoende beoordelingen op methodegebonden toetsen handelen docenten volgens het samen ontwikkelde en vastgestelde 'Stroomdiagram Inhalen en Herkansen'. Hierin zit een opbouw van leerjaar 1 naar leerjaar 2.

De leergebieden stemmen de toetsing per periode en per leerjaar af. Per periode maken de leergebieden een analyse van de toetscijfers. Bij opvallende zaken stellen zij bij.

Cito

In het eerste leerjaar wordt tweemaal en in het tweede leerjaar wordt eenmaal de Cito afgenomen. Onderdelen op de Cito zijn: Taalverzorging, Nederlandse leesvaardigheid en Rekenen/wiskunde en Engels. De leerling ontvangt een overzicht met behaalde scores van de mentor bij het rapport.

De werkgroep Cito maakt eens per jaar een analyse van de vorderingen op schoolniveau (leerjaar 1 vergeleken met 0-meting en leerjaar 2 vergeleken met scores behaald eind leerjaar 1). Op basis van deze analyse wordt het beleid op taal en rekenen bijgesteld. Voor Engels zijn de resultaten altijd op niveau en zelfs daarboven.

Strengths and Difficulties Questionnaire (SDQ)

De sociaal emotionele vorderingen worden getoetst met de SDQ, die tweemaal per jaar wordt ingevuld door de mentor en de leerling (najaar en voorjaar). Resultaten per leerling worden vergeleken, geanalyseerd en besproken in het Zorgteam. Resultaten worden opgenomen in het OPP. Zo nodig wordt er een interventie ingezet. Het Zorgteam monitort de ontwikkeling.

3.4 Versterken en vergroten van de sociale maatschappelijke participatie

De leerling leert op het OPDC-Almere de verschillen en overeenkomsten tussen andere leerlingen kennen. We stimuleren dat leerlingen respectvol met elkaar omgaan en dat het leuk en zinvol is om iets voor een ander te doen.

Leerlingen krijgen vanaf de start regie over het eigen leerproces, begeleidt door de mentor en de docenten. Dit is zichtbaar in de opbouw van het curriculum, de aangeboden activiteiten en de begeleide overstap naar het VO.

Leerlingen kunnen als klassenvertegenwoordiger lid worden van de Leerlingenraad, waarin zij met de directeur meepraten over het schoolbeleid en de docenten beoordelen op hun PBS-vaardigheden. Zij delen ook PBS-tokens uit aan de docenten. Ook kunnen leerlingen helpen bij de open dag, bij rondleidingen, presentaties over het OPDC-Almere, bij schoolfeesten, sportdagen of in de pauzes. We vragen zo mogelijk ook leerlingen bij de sollicitatiegesprekken.

Op het OPDC-Almere zitten meer jongens dan meisjes, in de verhouding 80%-20%.

Speciaal voor de meiden worden er meidenuren gegeven door vrouwelijke docenten. Hierin wordt aandacht besteed aan de veranderingen tijdens de puberteit, seksuele voorlichting en beleving, omgaan met elkaar en met jongens en het aangeven van grenzen. Ook lichaamstaal, kleding en de uitwerking hiervan op anderen worden besproken. Net als informatie over loverboys. De jongens krijgen jongensuren van een mannelijke docent.

Besproken wordt de omgang met elkaar en met meisjes, de veranderingen in je lichaam tijdens de puberteit en seksuele voorlichting en beleving.

Op de vrijwilligersdagen gaan de leerlingen meelopen als vrijwilliger buiten de school. Hiervoor kijken ze in het eigen netwerk of ze kunnen meelopen bij de sportclub, buurthuis, scouting, kerk, familie enz. Doel is om te leren zelfstandig een dag aan het werk te zijn en iemand te helpen. Deze stages zijn tevens een voorbereiding op de stages in leerjaar 3 in het VO. Voorafgaand aan de vrijwilligersdagen bespreekt de mentor wat vrijwilligerswerk is, wat de doelen zijn en aan welke regels de leerlingen zich moeten houden. De eerste dag bezoekt de mentor de leerlingen die in Almere stage lopen. De andere dagen wordt de leerling beoordeeld door de stagebegeleider van het bedrijf of de vereniging waar hij/ zij stage loopt. De leerling houdt zijn ervaringen en leerdoelen bij in een verslag. In het tweede leerjaar nemen de leerlingen deel aan Almere On Stage, een loopbaanactiviteit voor leerjaar 3 VMBO van Almere. Leerlingen worden begeleid door hun mentor en leren zo diverse beroepsbeoefenaars kennen door kennismaking en een aantal stagemomenten. Zo weten zij in leerjaar 3 precies wat hen te wachten staat. Zodra de leerling kan doorstromen naar het VO wordt eerst een meelooperperiode van minimaal twee weken op de VO-school van inschrijving gerealiseerd. De leerlingen en ouders worden hierop voorbereid middels twee informatiebijeenkomsten in samenwerking met het VO.

3.5 Eigen kwaliteitsaspecten

De uitgangspunten en het doel van het OPDC-Almere brengen met zich mee dat de kwaliteit van onderstaande aspecten goed dient te zijn. Eigen kwaliteitsaspecten die het OPDC-Almere inzet zijn:

Tabel 5. Eigen aspecten van kwaliteit

Kwaliteitsaspect	Eigen aspecten van kwaliteit
OP 2. Zicht op ontwikkeling en begeleiding	Leerling is eigenaar van zijn ontwikkelingsproces, dus van de doelen in het OPP, reflecteert hierop en stelt nieuwe doelen. De leerling legt hierover verantwoording af aan ouders en mentor. Twee maal per jaar wordt een sociaal emotionele vragenlijst (SDQ) afgenomen om de ontwikkeling te monitoren. Deze wordt verwerkt in het OPP. Interventies in onderwijsaanbod en ondersteuning wordt gekoppeld aan PBS-data, vorderingen en doelen in het OPP en worden gemonitord in de rapportvergadering en in het Zorg(coördinatie)team.
OP 4. Extra ondersteuning	Aanbod met extra instructie, instructie in stappen, extra oefening en verwerking en bij het niet behalen van een voldoende beoordeling. Extra aanbod spelling, begrijpend lezen, woordenschat en rekenen. Extra aanbod: Mentortijd en Persoonlijke ontwikkeling. Verdiepingstrainingen op ondersteuningsbehoefte van de leerling. Arrangementen kLASS, Maatwerkklas voor geleidelijke doorstroom.
SK 1. Veiligheid en SK 2. Pedagogisch klimaat	PBS-certificering (peildatum juli 2016). Eenduidig handelingskader van de medewerkers en docenten. Lesobservaties PBS door schoolleiding (twee maal per jaar) en leerlingen (jaarlijks). Scores zijn voldoende en goed. Tevredenheidsonderzoeken leerlingen/ ouders (peildatum april 2018). Scores zijn: voldoende/ goed. Veiligheidsonderzoekleerlingen (peildatum juni 2019). Scores zijn voldoende en goed.
OR 3. Vervolgsucces	Er zijn normen opgesteld voor de uitstroombestemming (zie tabel 4, pagina 13). Deze normen worden behaald (peildatum september 2019).

3.6 Ambities voor de schoolplanperiode

De ambities voor de komende schoolplanperiode worden hieronder globaal benoemd en verder uitgewerkt in de vierjarenplanning (zie hoofdstuk 7).

Tabel 6. Ambities

Kwaliteitsaspect	Ambitie
OP 1. Het aanbod bereidt de leerlingen voor op vervolgonderwijs en de samenleving	Opstellen van een curriculum waarin het eigenaarschap van de leerling stap voor stap vergroot wordt. Beleid opstellen voor leermiddelen, zodat deze bijdragen aan de ondersteuningsbehoefte van de leerlingen (extra en digitaal materiaal).
OP 2. Zicht op ontwikkeling en begeleiding	De doelen in het OPP zijn concreet gesteld en het wordt duidelijk of doelen behaald zijn. Groepsplan wordt gericht op de ondersteuningsbehoefte van de groep, groepsdynamica wordt hierin meegenomen.
OP 3. Didactisch handelen	Verder ontwikkelen van differentiatie op aanbod, instructie en toetsing. Beoordeling van docenten door leerlingen.
OP 4. Extra ondersteuning	Ontwikkelen van een orthodidactische aanpak voor alle leergebieden.
SK 1. Veiligheid	Opstellen van een lessenserie verantwoord digitaal en sociale media gebruik.
OR 1. Resultaten	Analyse van de vastgestelde streefnorm voor het uitstroomniveau.
OR 2. Sociale en maatschappelijke competenties	Opstellen van een curriculum voor het versterken van de sociale en maatschappelijke participatie (doelen van aangeboden onderdelen beschrijven en lijn brengen in het geheel aan activiteiten).

4. Personeelsbeleid

Het uitgangspunt is dat het OPDC-Almere een lerende organisatie van professionals is. Dit betekent:

- Verantwoordelijkheden op de werkvloer
- Nieuw beleid samen vormgeven
- Medewerkers zijn zich bewust van sterke punten en ontwikkelpunten en willen zich ontwikkelen
- Medewerkers zijn flexibel in een veranderende organisatie
- Organisatie zet medewerkers zoveel mogelijk in op hun sterke punten
- Medewerkers krijgen de gelegenheid zich te ontwikkelen (binnen de mogelijkheden van de organisatie).

Doel van het integraal personeelsbeleid is dat docenten competent zijn in geven van onderwijs en het begeleiden van leerlingen met een speciale ondersteuningsvraag en leerlingen daardoor maximale effectieve lestijd krijgen; medewerkers reflecteren, feedback geven en competent zijn in het bijhouden en werken aan hun eigen ontwikkeling. Deze doelen komen terug in de gesprekkencyclus. Nieuwe medewerkers krijgen werkbegeleiding. Medewerkers die dit nodig hebben, krijgen coaching (zie ook bijlage 5, Integraal Personeelsbeleid, uitgangspunten en beschrijving, okt. 2016, aangepast sept.19).

Het handelingskader van docenten staat beschreven in, het Borgingsplan PBS, het Sociaal Veiligheidsbeleid, het SOP en het Handboek OPDC-Almere dat beschikbaar is voor alle medewerkers en jaarlijks wordt geactualiseerd.

4.1 Kenmerken medewerkers OPDC-Almere (inclusief Almeerkans)

De schoolleiding van het OPDC-Almere wordt gevormd door een directeur, een zorgcoördinator en twee teamleiders. Alle vier zijn leidinggevend. De directeur en zorgcoördinator zijn eindverantwoordelijk voor het beleid, de arrangementen en de kwaliteit. De teamleiders zijn verantwoordelijk voor de dagelijkse gang in het schoolproces. Er werkt daarnaast onderwijzend en onderwijsondersteunend personeel. Vanuit het Onderwijs Jeugdzorg Arrangement (OJA) zijn er dagelijks ambulante jeugdhulpverleners in de school aanwezig, deze worden bekostigd vanuit het jeugdzorgbudget van de gemeente en staan hieronder niet vermeld.

Tabel 7. Kenmerken medewerkers

Onderwijzend personeel (totaal 20,0 fte op 01-08-2019)		Onderwijsondersteunend personeel (totaal 6,8 fte, op 01-08-2019)	
11 LB-docenten, 4 LC-docenten, 2 LC-teamleiders met ook lesgevend taken, 1 LD-docent (zorgcoördinator met beleidstaken)		1 directeur, 1 orthopedagoog, 1 leerling- en procesbegeleider, 2 onderwijsassistenten, 1 medewerkster secretariaat, 1 pedagogisch conciërge, 1 conciërge, 1 facilitair medewerker (met taken voor alle voorzieningen binnen Passend Onderwijs Almere)	
Functiemix 01-08-2019	OPDC-Almere en Almeerkans	Gemiddelde landelijk	Gemiddelde VMBO Almere
LD-docent	11%	20%	12%
LC-docent	27%	33%	41%
LB-docent	62%	47%	47%

Voor het OPDC-Almere worden de percentages van het VMBO in Almere aangehouden, aangezien het OPDC-Almere (V)MBO-onderwijs aanbiedt. Per augustus 2019 is een toelage in LD toegekend aan de teamleiders voor het deel dat zij coördinerende taken vervullen. In

bovenstaande tabel worden zij voor de helft van hun betrekkingssomvang meegerekend bij de LC-docenten en voor de helft bij LD. Daarmee bereikt het OPDC-Almere het percentage LD-docenten. Daarnaast streven we in de komende schoolplanperiode naar de benoeming van nog 2 LC-docenten, mits ruimte hiervoor in de begroting. Daarmee wordt het percentage LB- en LC-docenten vergelijkbaar met de VMBO-scholen in Almere. Hiermee bieden we docenten perspectief op een verantwoordelijker takenpakket en een hogere beloning.

4.2 Bevoegd en bekwaam

Er wordt gestreefd naar bevoegd personeel binnen de wettelijke kaders. In 1.5, pagina 6 is al aangegeven dat het OPDC-Almere door wijziging in wetgeving docenten met een pabo-bevoegdheid niet meer als bevoegd mag beschouwen. Het OPDC-Almere heeft juist baat bij een mix van bevoegdheden om haar uitgangspunten kwalitatief goed te kunnen uitvoeren. De leerlingen in de arrangementen (klASS, Maatwerk en Almeerkans) zijn gebaat bij een docent met pabo-bevoegdheid, omdat deze meerdere vakken kan geven en hierdoor beter kan inspelen op de ondersteuningsbehoeften binnen het arrangement. Hierop zou een docent met een tweedegraadsbevoegdheid juist minder passend zijn. Met het bestuur wordt hierop beleid gemaakt en afgestemd met het samenwerkingsverband-VO.

Jaarlijks wordt teamscholing ingezet, op basis van de ambities en ontwikkelpunten vanuit de school en op basis van behoefte van het personeel. Dit wordt jaarlijks bijgesteld.

Nieuw personeel krijgt jaarlijks vijf maal een scholingsmoment om goed ingewerkt te zijn in PBS en activerende didactiek. Sinds 2021-2022 wordt het team geschoold in Krachtgericht Coachen. Daarnaast krijgen zij werkbegeleiding en hebben intervisie-bijeenkomsten. Scholing (scholingsdagen, cursussen, bezoek conferentie of opleiding) kan ook individueel worden ingezet op verzoek van een medewerker of op aanraden van een leidinggevende of schoolleiding.

Sinds schooljaar 2019-2020 wordt ontwikkeltijd ingezet voor de leergebieden, om de inhoud van het vak te verbeteren. Er wordt in het team gestart met scholing en opdrachten die per leergebied worden uitgewerkt en vervolgens gedeeld in het team, zodat er met en van elkaar wordt geleerd en verder beleid samen wordt vorm gegeven. De zorgcoördinator en directeur voeren sinds 2020-2021 twee maal per jaar gesprekken met de leergebieden, waarin afstemming op de kerndoelen, resultaten van de toetsing en de samenwerking worden besproken.

De docenten zijn lid van een expertgroep en hebben hierin een actieve rol. Expertgroepen zijn: PBS, Krachtgericht coachen en Eigenaarschap. In scholingen worden nieuwe initiatieven vanuit de expertgroepen teruggekoppeld.

Teamleden houden hun deskundigheidsbevordering bij en leggen verantwoording hierover af aan hun leidinggevende.

5. Stelsel van Kwaliteitszorg

Doel van het OPDC-Almere is dat leerlingen in maximaal twee jaar hun belemmeringen verminderen, zodat zij regulier mogelijk kunnen doorstromen. De ondersteuningsstructuur is vastgelegd in een cyclisch proces op werkwijze, uitvoering, evaluatie en bijstelling, zodat leerlingen een ononderbroken ontwikkelingsproces kunnen doorlopen en dat het aanbod wordt afgestemd op de voortgang in ontwikkeling van de leerlingen.

Het swv-VO heeft een checklist basisondersteuning opgesteld met de volgende onderdelen:

- Preventieve en licht curatieve interventies
- Onderwijsondersteuningsstructuur
- Planmatig werken
- Kwaliteit van de basisondersteuning

Deze zijn verbonden met dertien ijkpunten waarbij een relatie is aangebracht met het aanbod van passend onderwijs in de scholen en het onderzoekskader van de inspectie.

Op basis hiervan en op basis van de visie en uitgangspunten is in mei 2018 (met aanpassingen in december 2023) het Kwaliteitsbeleid OPDC-Almere vastgesteld (zie bijlage 6). Hierin staan de taken en verantwoordelijkheden beschreven van de medewerkers die verantwoordelijk zijn voor de uitvoering van de ondersteuning aan de leerling, dit is inclusief de interventies vanuit het OJA. Per niveau (groen, geel of rood) worden de activiteiten en de monitoring in de PDCA-cyclus weergegeven.

Meting van de kwaliteitsgebieden staat vermeld in de bijlage bij het Kwaliteitsbeleid: het meerjarenplan kwaliteitsonderzoeken. Resultaten hieruit worden besproken in het team, het zorgteam en verwerkt in beleidsdocumenten, het OPP of groepsplan.

In het kwaliteitsbeleid staat ook de PDCA-cyclus betreffende de kwaliteitszorg voor de medewerkers en de organisatie beschreven.

5.1 Kwaliteitsmonitoring

Naast de kwaliteitsonderzoeken evalueert het OPDC-Almere jaarlijks met het docententeam de opbrengsten van de expertgroepen PBS, Krachtgericht Coachen en Eigenaarschap.

Nieuw beleid wordt zoveel mogelijk samen met de medewerkers ontwikkeld, vastgesteld in de MR-p en het daarop volgende jaar geëvalueerd. Aan het einde van het schooljaar wordt met het gehele team teruggeblikt op het schooljaar door evaluatie van de doelen en de scholing van dat jaar (zie vierjarenplanning), middels het delen van analyses van de Cito-scores, overstapresultaten, lesobservaties PBS en onderwijskwaliteit.

Hiernaast schrijft het OPDC-Almere eens per vier jaar een zelfevaluatie op basis van de inspectie-indicatoren en verwerkt de stand van zaken in de vierjarenplanning.

Op bestuurlijk niveau is afgesproken dat jaarlijks een kwaliteitsgebied onderzocht wordt door een school uit de auditpool van het samenwerkingsverband. Twee medewerkers van het OPDC-Almere hebben hiervoor een training gevolgd en nemen audits af. Jaarlijks wordt op het OPDC-Almere een audit voorbereid en afgenomen.

5.2 Verantwoording

Verantwoording van de kwaliteit van het onderwijs en ondersteuning wordt zowel horizontaal als verticaal afgelegd.

Maandelijks heeft de directeur een overleg met de bestuurder op vaste onderdelen. Hierin worden de kwaliteitsgebieden, mogelijke risico's en de financiën besproken.

Jaarlijks wordt een managementrapportage (jaarverslag) geschreven met de opbrengsten van het schooljaar. Deze rapportage wordt besproken op bestuurlijk niveau, schoolleiders niveau (MO-VO) en op het niveau van zorgcoördinatoren (klankbordgroep).

Het OJA wordt gemonitord in de begeleidingsgroep, waarin een verantwoordelijke van Triade Vitree, OPDC-Almere en de gemeente aanwezig is. Uitgangspunt hierbij is het Uitvoeringsplan dat jaarlijks wordt vastgesteld en gemonitord.

Voor Almeerkans wordt per kalenderjaar een tussenrapportage en een verantwoording ingediend bij de gemeente Almere.

6. Financieel beleid

6.1 Begroting

Het OPDC-Almere heeft een begroting die opgesteld wordt binnen de kaders van het samenwerkingsverband-VO Almere. De begroting wordt vastgesteld door het bestuur en is gebaseerd op:

- Inkomsten: rijksbekostiging voor de leerlingen en bijdrage uit het samenwerkingsverband VO.

De begroting is vastgesteld op 140 leerlingen, zodat er eventueel ruimte is voor instroom van leerlingen gedurende het schooljaar. De vaststelling op dit leerlingenaantal is gebaseerd op aantallen in het verleden. Hiermee kan een sluitende begroting worden opgesteld.

Naast leerlingenbekostiging die via de VO-school van inschrijving aan het OPDC-Almere toegeschreven wordt, ontvangt het OPDC-Almere aanvulling van de leerlingenbekostiging tot LWOO-niveau vanuit het samenwerkingsverband-VO. Dit om kleinere klassen, een specifiek aanbod en aanvullende expertise op ondersteuningsgebied te kunnen bekostigen.

Daarnaast ontvangt het OPDC-Almere arrangementenbudgetten voor de kIASS, de Maatwerkklas en voor extra ondersteuning in het VMBO. Het laatste budget ontvangen andere VMBO-scholen ook.

- Uitgaven: de werkelijke kosten voor personeel, leermiddelen, onderwijsuitgaven en overige kosten, waaronder onderhoud van het gebouw en instandhouding van het meubilair en ICT.

Risico's:

Het OPDC-Almere is een kleinschalige organisatie met een klein leerlingenaantal. Bij een afname van leerlingen en dus een afname van inkomsten kunnen de kosten niet meer gedekt worden. Om kostendekkend te kunnen werken en een kwalitatief goed onderwijs- en ondersteuningsaanbod neer te kunnen zetten, is de bekostiging voor een leerlingenaantal van 140 nodig. Hier wordt de begroting op vastgesteld.

Almeerkans wordt mede gefinancierd uit subsidie voor voortijdig schoolverlaters van de gemeente Almere. De gemeente Almere heeft geen middelen om deze subsidie te indexeren of verhogen passend bij de ondersteuningsbehoefte van de leerlingen. Hierdoor kan een deel van de ondersteuning niet geboden worden, wat de doorstroomresultaten beïnvloedt en mogelijk uitval en thuiszitters veroorzaakt. Er worden gesprekken gevoerd om middelen uit andere gemeentelijke financieringsbronnen te verkrijgen.

6.2 Sponsoring

Jaarlijks wordt een bijdrage gevraagd aan Alkind, een stichting die tot doel heeft om kansarme kinderen mee te laten doen aan activiteiten. Van de bijdrage worden de activiteiten (uitjes, sportdagen, culturele activiteiten) betaald van de leerlingen waarvan de ouders kwijtschelding hebben gevraagd van de ouderbijdrage.

6.3 Monitoring van de financiën

Per kwartaal wordt een kwartaalrapportage opgesteld die besproken wordt met de directeur en de bestuurder.

De begroting wordt in november voorbereid en besproken en de jaarrekening wordt in maart besproken in de MR-p van het OPDC-Almere.

Op basis van de begroting van het schooljaar wordt in april een inschatting gemaakt van de inkomsten van het komende schooljaar en kan de formatie worden vastgesteld.

Het bestuur stelt een jaarverslag op dat besproken wordt in het samenwerkingsverband-VO (Managementoverleg-VO, met vertegenwoordigers van alle VO-schoolbesturen).

7. Vierjarenplanning

De **kleur** geeft aan dat het onderwerp in die tijdspanne ontwikkeld en ingevoerd wordt.

→ wil zeggen dat het doel is doorgeschoven (wegens corona).

√ wil zeggen dat het doel is behaald en opgenomen in de werkwijze.

OP 1. Aanbod				
Het aanbod bereidt de leerlingen voor op vervolgonderwijs en de samenleving				
Doelen	2020-2021	2021-2022	2022-2023	2023-2024
Curriculum Persoonlijke Ontwikkeling wordt uitgebreid met coachingsgesprekken over de doelen OPP: mentor-leerling; leerling-leerling zodat eigenaarschap van de leerling stap voor stap vergroot wordt	pilot	√		
Beleed opstellen voor leermiddelen, zodat deze bijdragen aan de ondersteuningsbehoefte van de leerlingen (extra en digitaal materiaal)	√			
Aanpassen leermiddelen aan beleid	√			√
Methodiek ontwikkelen voor leerstrategieën en studievaardigheden aanbieden		√	√	
Samenwerking VO-scholen over doorgaande leerlijn			√	
OP 2. Zicht op ontwikkeling en begeleiding				
De school volgt en begeleidt de leerlingen zodanig dat zij een ononderbroken ontwikkeling kunnen doormaken				
Doelen	2020-2021	2021-2022	2022-2023	2023-2024
Analyse instroomgegevens en gegevens groepsdynamica leidt tot groepsplan gericht op ondersteuningsbehoefte leerling en groep	→	→	√	√
De doelen in het OPP zijn concreet gesteld en er wordt duidelijk of doelen behaald zijn	√	√		
Cito-scores kernvakken worden opgenomen in handelingsdeel OPP en hierop worden concrete doelen gesteld	→	√ m.u.v. didactische doelen		

OP 3. Didactisch handelen				
Het didactisch handelen van de leraren stelt leerlingen in staat tot leren en ontwikkelen				
Doelen	2020-2021	2021-2022	2022-2023	2023-2024
Verder ontwikkelen van differentiatie op aanbod, instructie en toetsing	→	→	√	
Beoordeling van docenten door leerlingen	→	→	→	docent
OP 4. Extra Ondersteuning				
Leerlingen die dat nodig hebben ontvangen extra aanbod, ondersteuning en begeleiding				
Doelen	2020-2021	2021-2022	2022-2023	2023-2024
Ontwikkelen orthodidactische aanpak alle leergebieden	→	→		
Werkwijze OPDC-uren is eenduidig en planmatig	werkwijze opstellen √	invoering √	invoering √	
Aanbod taalzwakke leerlingen	→	→	Opgenomen basisaanbod Nederlands en mentoruur √	
OP 8. Toetsing en afsluiting				
De toetsing en afsluiting verlopen zorgvuldig				
Doelen	2020-2021	2021-2022	2022-2023	2023-2024
Landelijk genormeerde toetsen	→	→		
Toetsbeleid opstellen (stroomdiagram)		√	√	
SK 1. Veiligheid				
Schoolleiding en leraren dragen zorg voor een veilige omgeving voor leerlingen				
Doelen	2020-2021	2021-2022	2022-2023	2023-2024
Opstellen van een lessenserie verantwoord digitaal en sociale media gebruik	→	→	ontwikkelen & uitvoeren lessenserie ontwikkelen & uitvoeren lessenserie	
SK 2. Pedagogisch klimaat				
De school heeft een ondersteunend pedagogisch klimaat				
Doelen	2020-2021	2021-2022	2022-2023	2023-2024
PBS-certificering				
OR 1. Resultaten				
De school behaalt met haar leerlingen leerresultaten die ten minste in overeenstemming zijn met de gestelde norm				
Doelen	2020-2021	2021-2022	2022-2023	2023-2024
Verantwoording analyse resultaten, toetsing en afstemming door leergebied	→	ontwikkelen & uitvoeren lessenserie		
Monitoring uitstroomniveau: ≥80%	→	→	→	

stroomt uit op instroomniveau				
Monitoring uitstroombestemming (regulier VO): $\geq 80\%$ stroomt door naar VO	√	√	√	√
OR 2. Sociale en maatschappelijke competenties				
De leerlingen behalen sociale en maatschappelijke competenties op het niveau dat ten minste in overeenstemming is met gestelde doelen				
Doelen	2020-2021	2021-2022	2022-2023	2023-2024
Opstellen van een curriculum voor het versterken van de sociale en maatschappelijke participatie (doelen en competenties van vrijwilligersstage, Almere on Stage, symbiose beschrijven en lessen aanpassen)	beschrijving en lessen ontwikkelen √	invoering in PO √		
OR 3. Vervolgsucces				
De bestemming van de leerling na het verlaten van de school is bekend en voldoet ten minste aan de verwachtingen van de school				
Doelen	2020-2021	2021-2022	2022-2023	2023-2024
Monitoring behalen VMBO-diploma	$\geq 80\%$ √	$\geq 80\%$	$\geq 85\%$	$\geq 85\%$
Doorstroom ander passend onderwijstraject \geq niveau	$\geq 80\%$	$\geq 80\%$	$\geq 85\%$	$\geq 85\%$
Personeelsbeleid				
Doelen	2020-2021	2021-2022	2022-2023	2023-2024
Teamscholing orthodidactiek	→	√	√	√
Teamscholing 'Wat doen goede leraren anders?'	√			
Teamscholing 'Korte lontjes'	√			
Verder doorvoeren functiemix	√	√	√	
Strategisch beleid				
Doelen	2020-2021	2021-2022	2022-2023	2023-2024
Verder vormgeven OJA binnen bezuinigingen gemeente Almere	√			

8. Bijlagen en bronnen

8.1 Bronnen in volgorde van de tekst

1. Ondersteuningsplan VO 2018-2022, samenwerkingsverband-VO Almere. Beschikbaar op: www.passendonderwijs-almere.nl
2. Koersplan Stichting Almere Speciaal, 2018-2022. Beschikbaar via het bestuur van Stichting Almere Speciaal.
3. Ryan, R.M., & Deci, E.L. (2000). *Self-Determination Theory and the Facilitation of Intrinsic Motivation, Social Development, and Well-Being*. *American Psychologist*, 68-78.
4. Dweck, C. (2007). *Mindset. The new psychology of success*. New York: Random House USA Inc.
5. Golly, A., & Sprague, J. (2013). *Positive Behaviour Support. Goed gedrag kun je leren! Doelmatige strategieën voor in de school*. Huizen: Pica.

8.2 Beleidsbijlagen in volgorde van de tekst

1. Almeerkans, Beschrijving en urenverantwoording, juni 2018
2. Borgingsplan SW-PBS, juni 2018
3. Sociaal Veiligheidsplan, september 2019
4. Schoolondersteuningsprofiel OPDC-Almere, versie april 2018
5. Integraal Personeelsbeleid, okt. 2016, aangepast sept. 2019
6. Kwaliteitsbeleid inclusief PDCA-cyclus en meerjarenplanning, mei 2018.